

**ASTALI/PEIRCE  
FAULTLINES**

**Opening  
Thu 23 Nov 6 – 9 PM**

**23 Nov – 8 Dez 2017  
Thu – Sat 2 – 6 PM**

**ideEObjekt  
bildMaterial  
wahrnehmungERinnerung  
kopiEOriginal  
stoffGespensst  
fakTTäuschung  
verlusTZukunft**

Es muss eine innere Bruchlinie in der Verschmelzung von Gegensätzen liegen. Gerade wenn sich die Gegensätze aufeinander beziehen, aber per Definition niemals das Gleiche sein können, wie beispielsweise die Idee eines Hundes und ein Hund. Diese Fusion des Signifikats und des Signifikanten ist eine der außergewöhnlichen Grund-Konditionen, die jedem Kunstwerk innewohnt. Tolia Astali und Dylan Peirce aber sind Pfadfinder auf genau diesem Bruch innerhalb der Fusion. Sie sind Pfadfinder entlang der *différence*, wie Jacques Derrida diesen Bruch bezeichnet. Ihr gemeinsames Werk erforscht genau diesen Grad, es weitet ihn und stellt ihn aus. Da sie zwischen dem Ding und der Idee agieren, fällt es so schwer Worte für ihre Arbeit zu finden.

Eine Beschreibung der ausgestellten Arbeiten von verschiedenen Blickpunkten aus könnte helfen eine verbale Fixierung zu ermöglichen. Auf den ersten Blick nimmt man etwas wie ein gealtertes Objekt wahr, sei es ein grauer Schleier, eine getrocknete Haut oder ein gebrochener Film. Anscheinend wurde die Farbe aus der Materie gesogen. Eine zweite, nähere in Augenscheinnahme offenbart den überwältigenden Detailreichtum in der Oberfläche. Er besteht aus der Einschmelzung von nicht benennbaren aber doch vertrauten

**Frontviewz  
Tucholskystraße 37  
10117 Berlin**

**frontviews.de  
office@frontviews.de**

Strukturen, von Spuren des Verbindens oder des Schnittes und den Überbleibseln einer erodierten, verdorrten Bildwelt. Das alles ist eingebettet in die transluzente Fragmentierung des Materials. Eine dritte, tiefe innere Suche fördert Assoziationen von verblassten Bildern von architektonischen Relikten zu Tage, von versteinerten Satelliten-Fotos oder von vergrößerten Körperzonen, um nur ein paar zu nennen. Allein diese Beschreibungen verdeutlichen die verschiedenen Schichten der Verfremdung und die Stufen der Künstlichkeit, welche die Künstler wirksam werden lassen. Wie bei einem Gespenst ist alles da, aber es ist nicht greifbar. Wieder liegt es bei Derrida die *Hauntology*\* – die Geisterhaftigkeit – unsere Zeit zu proklamieren. Wir sind heimgesucht von den Geistern der unvollendeten Utopien, die wir auf dem Höhepunkt der westlichen Moderne geteilt hatten.

Astali/Peirce's Arbeiten gehen einen Schritt weiter, sie sind die Phantome einer Zukunft nach der Menschheit, allerdings direkt vor uns, in unserer Gegenwart. Sie sind Botschafter der Dystopie, Abdrücke des Anthropozäns. Oder sie mögen eine Frequenz verkörpern, so tief, das wir sie nicht hören können aber spüren. Oder sie mögen ein Stück Dunkle Materie sein, welche alle messbaren Mengen unsichtbar zusammenhält. Am Ende verkörpern diese Setzungen einen sehr eigenen Status. Sie verströmen ihre versetzte Zeitlichkeit, die Dunkelheit ihre Quellen, die Unsicherheit ihres Materials und ihren verschlüsselten Zweck. Schaut man von hier aus zurück auf den Titel der Ausstellung, wird spätestens jetzt der arrangierte Riss, die

Sollbruchstelle in *FAULTLINES* deutlich. Dieses elegant subvertierte Wortspiel ist bereits für sich genommen eine formale Tautologie. Die inkorrekte Schreibweise wiederholt und komplettiert die Bedeu-

tung. Der Kreis ist damit geschlossen und die innere Leere entstanden.

Stephan Klee

---

\* Jacques Derrida *Spectres of Marx*, ISBN 2-7186-0429-8, 1993

**ASTALI/PEIRCE  
FAULTLINES**

**Opening  
Thu 23 Nov 6 – 9 PM**

**23 Nov – 8 Dez 2017  
Thu – Sat 2 – 6 PM**

**ideAObjekt  
imagEMaterial  
perceptionMemory  
proxYOriginal  
clothSpectre  
factFake  
tracEPresence  
deprivationFutur**

There has to be an inherent break in the fusion of contradictions. Especially when contradictions are based on each other, but can never, by definition, be the same, like the idea of a dog and a dog. This fusion of the signifier and the signified is one of the extraordinary basic conditions of any work of art. However Tolia Astali and Dylan Peirce are pathfinders of the break within that fusion. They are pathfinders along the *différance* as Jacques Derrida put it. Their common body of works investigates, expands and exposes exactly that grade. Because they operate exactly in between the object and the idea, it is so difficult to find words for their works.

A description of the works exposed from various angles may help to provide a verbal fixation. At first glimpse one perceives a somewhat weathered object, may it be a grey drapery, a dried skin or a broken film. Seemingly the colour has drawn out of the matter. A second closer look offers an overwhelming richness of detail at the surface. It consists of a meltdown of mostly unrecognizable yet familiar structures, of traces left by fusing or cutting and of the residues of an eroded deserted imagery. This all is embedded in the translucent fragmentation

**Frontviewz  
Tucholskystraße 37  
10117 Berlin**

**frontviews.de  
office@frontviews.de**

of the surface material. A third deeper inner search brings up associations with blurred images of architectural relicts, fossilizations of satellite photographs or augmented body zones, only to name a few. Just these descriptions may show the various layers of alienation and levels of factitiousness the artists bring into effect. Like a spectre it is all there, but it is not graspable. Again it was up to Derrida to pronounce the *Hauntology\** of our times. We are haunted by the ghosts of the unfinished utopias we have had at the climax of western modernity.

Astali/Peirce's works take a step further, they are phantoms of a future after humankind right in front of us, in our present times. They are messengers of dystopia, imprints of the anthropocene. Or they may represent a frequency so deep we cannot hear but sense. Or they might be a slice of the dark matter that invisibly connects all measurable quantities. In the end these marks incarnate a state of their very own. They radiate their distant temporality, their opaque sources, their insecure materiality and their coded purpose.

Looking now back from the works to the title of this selection, at the latest the arranged crack, the Sollbruchstelle in *FAULTLINES* becomes evident. This elegantly subverted wordplay is a formal tautology by itself. The incorrect form repeats and completes the significance. The circle is closed and the inner void is created.

Stephan Klee

---

\* Jacques Derrida *Spectres of Marx*, ISBN 2-7186-0429-8, 1993

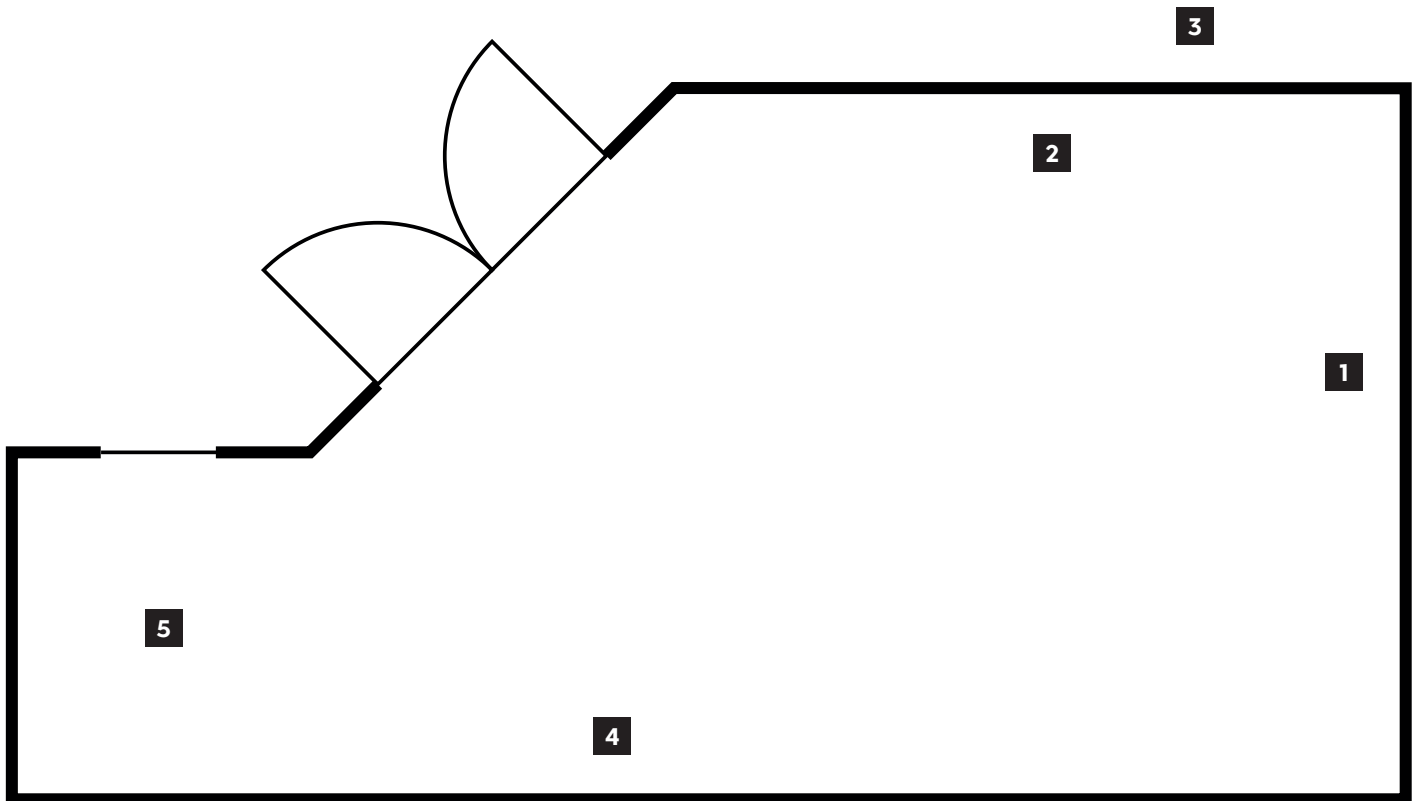
**ASTALI/PEIRCE  
FAULTLINES**

**Opening  
Thu 23 Nov 6 – 9 PM**

**23 Nov – 8 Dez 2017  
Thu – Sat 2 – 6 PM**

**Frontviewz  
Tucholskystraße 37  
10117 Berlin**

**frontviews.de  
office@frontviews.de**



**1** untitled, 2017  
polyester, mixed media  
208,5 x 154,6 (unframed)

**2** untitled, 2017  
polyester, mixed media,  
100 x 82 cm (unframed)

**3** untitled, 2017  
polyester, mixed media  
63,2 x 50,6 cm (unframed)

**4** untitled, 2017  
polyester, mixed media  
135 x 97,5 cm (unframed)

**5** Hed, 2017  
Collage, inkjet print on paper  
31,6 x 41,3 cm  
edition of 10