

Göksu Baysal  
 Kim Bode  
 Raphaël Fischer-Dieskau  
 PY Koller  
 Viktor Petrov  
 Aline Schwörer  
 Polina Shcherbyna  
 Sofiia Yesakova

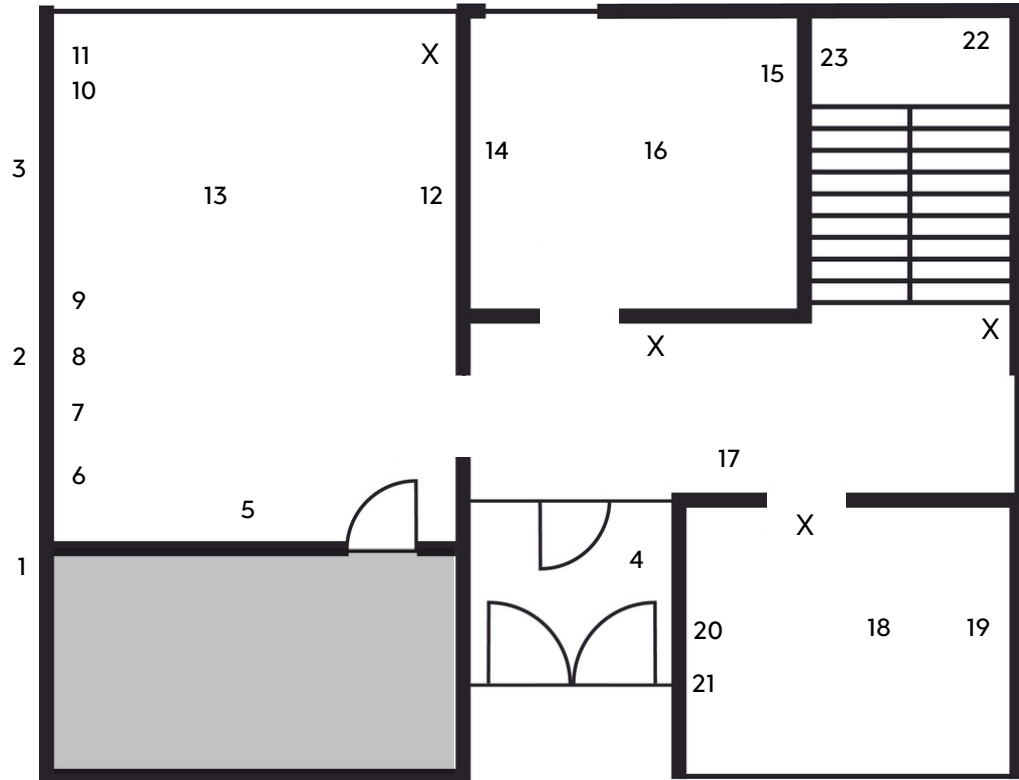
curated by Nicola E. Petek

9 Feb – 23 Mar 2024

Opening hours Wed – Sat 2 – 6 pm  
 and by appointment  
 at [office@frontviews.de](mailto:office@frontviews.de)

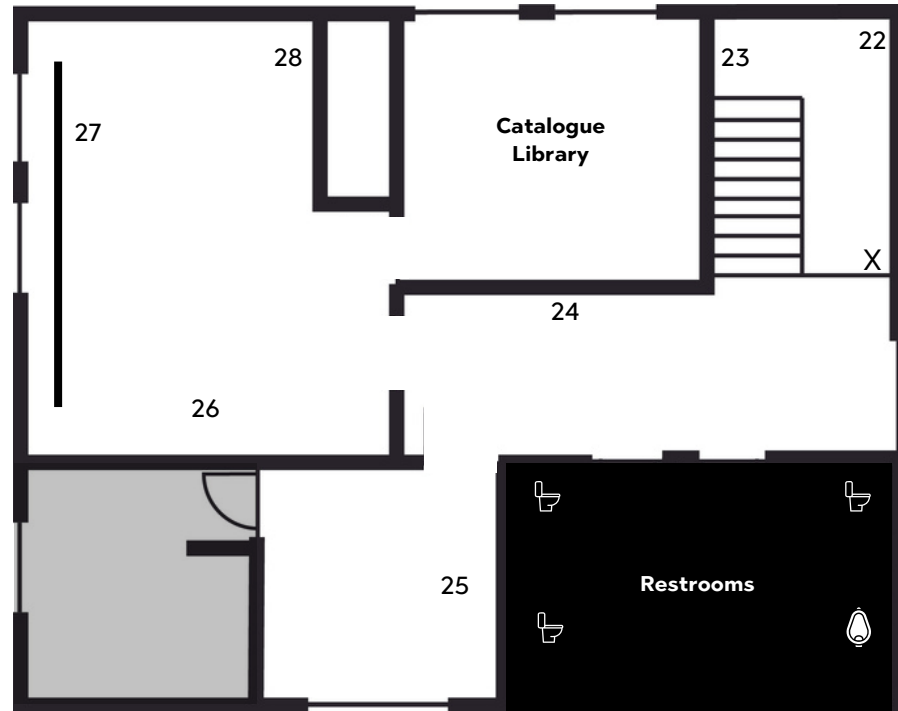
Frontviews at HAUNT  
 Kluckstraße 23 A / yard  
 D - 10785 Berlin

## GROUND FLOOR



- |  |   |   |
|--|---|---|
| <p>1 <b>PY Koller</b><br/> <i>Blendsäule (feng shui traditional – meerane twofold), 2024</i><br/>                     diverse materials<br/>                     350 x 72 x 35 cm</p>  | <p>12 <b>Aline Schwörer</b><br/> <i>Untitled, 2022</i><br/>                     Epoxy resin, found objects, pigment,<br/>                     steel chain<br/>                     100 x 80 cm</p>                    | <p>17 <b>Göksu Baysal</b><br/> <i>Untitled, 2021</i><br/>                     Silver gelatine print<br/>                     12.7 x 17.8 cm<br/>                     Ed. 5 + 2 AP</p>   |
| <p>2 <b>PY Koller</b><br/> <i>kl. Blendsäule (monadentun – kernfrage), 2024</i><br/>                     diverse materials<br/>                     250 x 75 x 37 cm</p>               | <p>13 <b>Aline Schwörer</b><br/> <i>Untitled, 2024</i><br/>                     Dried plant, silicon, epoxy resin,<br/>                     pigments, steel chains<br/>                     150 x 60 cm</p>           | <p>18 <b>Viktor Petrov</b><br/> <i>Chew &amp; Screw, 2024</i><br/><br/>                     Stainless steel, hard foam board,<br/>                     aluminum, pencil drawing on book<br/>                     Series of 3 + 1 AP</p> |
| <p>3 <b>PY Koller</b><br/> <i>Blendsäule (ikonographische residenz - cheater slick), 2024</i><br/>                     diverse materials<br/>                     330 x 75 x 37 cm</p> | <p>14 <b>Polina Shcherbyna</b><br/> <i>Is the wound healing or growing?, 2023</i><br/>                     unprimed linen canvas, gelatine,<br/>                     acrylic<br/>                     97 x 174 cm</p> | <p>19–22 Hotplate (glass ceramic), silver,<br/>                     stainless steel<br/>                     series<br/>                     various sizes</p>  |
| <p>4 <b>Sofiia Yesakova</b><br/> <i>Blind Spot, 2024</i><br/>                     wooden body, gesso, gelatine, acrylic<br/>                     40 x 40 x 5 cm</p>                    | <p>15 <b>Polina Shcherbyna</b><br/> <i>EYE of GOD, 2023</i><br/>                     pyrography on wood<br/>                     30 x 30 cm each<br/>                     diptych</p>                                 | <p>5–11 <b>Aline Schwörer</b><br/> <i>Untitled, 2024</i><br/>                     medicinal plant and mixed media<br/>                     23.5 x 14 cm each</p>  |
| <p>5–11 <b>Aline Schwörer</b><br/> <i>Untitled, 2024</i><br/>                     medicinal plant and mixed media<br/>                     23.5 x 14 cm each</p>                       | <p>16 <b>Polina Shcherbyna</b><br/> <i>COCOON, 2023</i><br/>                     folding bed, acrylic<br/>                     180 x 70 cm</p>  | <p>X <b>Kim Bode</b><br/> <i>EXTRACTIONS, 2020</i><br/>                     multichannel sound installation<br/>                     duration: 15 min</p>   |

## FIRST FLOOR



X **Kim Bode**  
*EXTRACTIONS, 2020*  
 multichannel sound installation  
 Duration: 15 min

25 **Göksu Baysal**  
*Untitled, 2021*  
 16 mm film, b/w  
 duration: 8:13 min  
 Ed. 3 + 2 AP

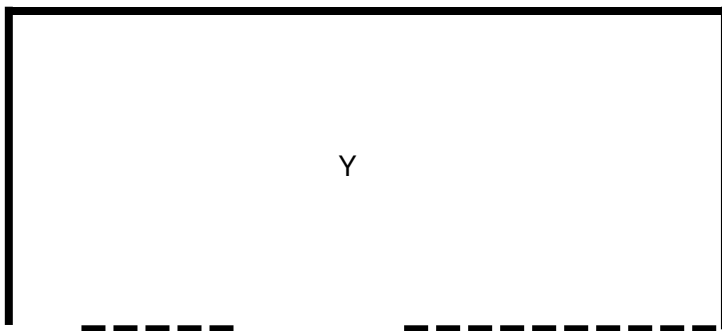
27 **Sofiia Yesakova**  
*Cargo-200. experimental projections on the surfaces 5.5., 2023*  
 wood, gesso, gelatine, acrylic  
 135 x 82 cm, 3 pieces

24 **Sofiia Yesakova**  
*Blind Spot, 2023*  
 wood, gesso, gelatine, acrylic  
 40 x 40 x 5 cm  
 8 pieces

26 **Sofiia Yesakova**  
*People in paradise will enjoy the spectacle of agony, 2023*  
 PVC curtains, screws, mourning ribbon

28 **Sofiia Yesakova**  
*Cargo-200. experimental projections on the surfaces 1.5., 2024*  
 wood, gesso, gelatine, acrylic  
 40 x 10 x 5 cm

## Patio



Y **Raphaël Fischer-Dieskau**  
*Artificial sun gives superficial compliments, 2022*  
 Wood, electronics, LED, LRAD, aluminium, brass, fresnel lens  
 variable dimensions

Made possible thanks to:



Göksu Baysal  
Kim Bode  
Raphaël Fischer-Dieskau  
PY Koller  
Viktor Petrov  
Aline Schwörer  
Polina Shcherbyna  
Sofiiia Yesakova

curated by Nicola E. Petek

9 Feb – 23 Mar 2024

Opening hours Wed – Sat 2 – 6 pm  
and by appointment  
at [office@frontviews.de](mailto:office@frontviews.de)

Frontviews at HAUNT  
Kluckstraße 23 A / yard  
D - 10785 Berlin

---

## EN

The new day begins in the middle of the night. When we wake up in the morning, there is this brief moment in which memory still seems absent and only the feeling of expectation is present. It is fleeting and, in case of doubt, will never be fulfilled - yet this one-sided promise of a truth that has not yet arrived forms an essential cornerstone of human resilience.

Philosophers have tried to establish applicable rules for promises. Immanuel Kant argued that promises should always be kept, while some consequentialists argue that promises should always be broken when doing so would bring benefits. In contrast to Kant, some followers of the Scottish philosopher William David Ross hold that morality cannot be fixed in terms of right and wrong. In certain circumstances, it may be more advantageous to break a promise than to keep it. This exhibition moves along these moral principles, while the works on display express, promise or break promises for a better present than the current one in various ways.

The examination of Viktor Petrov's installations takes us to a speculative model of an (extra)terrestrial boy scout settlement. The English terms "chew" and "screw" describe the act of leaving a pub without having paid the bill. Anyone who does not flee quickly enough is caught. A speed of 9 m/s is required to leave the earth's atmosphere. Those who don't take off fast enough burn up in the air, and the current race to the moon and its rare "earths" is producing spectacular media images of rocket launches and lunar rovers. However, Petrov also sees a monkey sawing off the branch on which it is sitting in order to build a bridge to the next tree. "Chew and Screw" is humorously dedicated to this contradiction that seems to arise between technology and a certain idea of progress. The efficient, almost modernist formal language of camping stoves and the historical connection between astronomical mirrors and hotplates draw the outlines of an ambivalent relationship. On the one hand they are used to reproduce human life, on the other to discover and claim new territory; they also mark out two different spaces: the interior, the homely, and the exterior, the risky and adventurous.

In Aline Schwörer series of works, medicinal plants have been visualized and archived in various forms. Sometimes they are casts of the original, sometimes their healing properties are preserved in resin in the form of powder or oil. Some of the plants already have a long history of being used for their healing purposes. Just as the seed bunker in Spitsbergen stores the most important seeds for emergencies, the plants will be protected for future generations by being sealed airtight in epoxy resin. The individual picture panels show St. John's wort, black cumin and turmeric, among others - the choice of plants was based on the artist's own long medical history, in which purely conventional medicine had reached its limits and the search for help therefore became more widespread. The medicinal plants symbolize a return to ancient knowledge - not only for the healing of one's own body. The knowledge of previous generations has proven its worth in a wide variety of sectors, for example in agriculture or simply in repairing clothes instead of replacing them directly.

Under the shimmering carapace of the floating sculpture, long branching, intertwined tubes snake their way through the non-existent body, seemingly from a spinal column. They are reminiscent of veins or tendrils. The latter are the ventilation tubes through which insects can breathe despite their rigid carapace. The center of the creature is reminiscent of a spinal column or a tubular heart, such as spiders possess. The former plant gives the impression of an unknown creature. It rises from a kind of primordial ooze still dripping from the undergrowth. The question arises: what has evolution produced here?

Through the interplay of man and machine, technology and emotions, Raphaël Fischer- Dieskau's work evokes a visceral reaction in the viewer as a multi-sensory experience. Only those in the light can hear the over 230 comments taken from social media influencers, and bathe in the compliments. Softly spoken through an LRAD speaker (more

commonly known as sound laser), it is only to be heard when in the light, and as if directly into the ears of those underneath it. The light is created with an LED of over 98 CRI, achieving an almost perfect recreation of the visible light spectrum of the sun. In combination with a Fresnel lens, the light beams are parallelized, placing the lightsource in virtual infinity

Sofiiia Yesakova's work depicts rupture and the pain associated with loss. Is humanity's essence comprehensible in a moment of utter despair? We can speak of fear as something concrete, tangible. Horror, on the other hand, has no object. It is linguistically unutterable, refers to something inexpressible with the means of expression. "Total nothingness, a silent scream." For us, the world of war is a reality abandoned by God. The Christian concept of "dark night" refers to the state of the soul. It is said to be in total alienation from the love of God and is left to man's own resources, where man himself becomes hell. In these works, the artist uses the method of desacralization to show the all-consuming horror and torpor that cannot be grasped by ordinary thinking. Psychophysical degradation is the essence of war, and violence, blood and death are the accompanying special effects.

Polina Shcherbyna's artistic practice is on the one hand filled with horror and powerlessness in the face of the dark side of humanity, but at the same time it also manifests a confidence in the future. Looking at the world from inside the orange room, we observe the substitution or even loss of the natural color of everything that surrounds us, the spirituality of "man" closes itself in a cocoon, with a promise until better times. Some plants strive to grow through the wounds that have already become the talismans of everyone who is able to feel. The plant can become a miracle cure or sharp blades, but only time will tell. Before the time, humanity still remains helpless in its desire to know the future.

Kim Bode's artistic endeavors and radical practice deal with the complicated web of precarious living conditions and the multi-layered perspectives of social struggles in threatened and endangered environments. 'Extractions' is an insightful sound installation that forms an integral part of the larger artistic-research archival project known as Bureau of Transitioning Landscapes. This project seeks to delve into the transformation and exploitation of landscapes and habitats, with the aim of highlighting the intricate and dynamic relationship between nature and culture. The installation presents a blend of sounds, ranging from nature, cityscapes, and industrial noise, that create a captivating auditory experience, taking the listener on a journey through changing environments. This immersive experience highlights the multifaceted and occasionally problematic interactions between humans and the environment.

PY Koller explores possible future scenarios that coming generations will face. Three half-columns as a sculptural approach to the illusory architecture - the superimposed glare regulates the invisible/visible, allows and prevents views and in doing so creates what can be seen in the first place. Its interchangeable formulas and images form the context of the blind.

Photography, sculpture, film, and installation are central elements in Göksu Baysal's artistic practice. The interplay arises through an interdisciplinary engagement with the material he collects during travels and research. In his expansive installations, these materials are brought together in ephemeral and narrative constellations. The film looks at the stone landscape of Ürgüp and Göreme, municipalities in the Cappadocia region of Turkey. While the processes of structural change in the region are alluded to from a micro-perspective, the raw material gives way to the photographic view: Work, archaeology, everyday life. The landscape is characterized by volcanic rock with different geological formations. In them are cave-like early Christian churches. From raw forms, spiritual places emerge that circulate on postcards today.

"The paradigm of human existence is increasingly and for more and more people turning into a refugee camp where no rights are respected anymore.» (Giorgio Agamben). People around the world, in large and small groups, are rebelling against the infringement of their rights and freedoms. Any oppression for the "body of humanity" only causes more resistance. But sometimes the body of humanity freezes, not wanting to be crippled, loses power over itself and the path to freedom becomes an invisible future.

Nicola E. Petek and the artists

Made possible thanks to:



Göksu Baysal  
Kim Bode  
Raphaël Fischer-Dieskau  
PY Koller  
Viktor Petrov  
Aline Schwörer  
Polina Shcherbyna  
Sofia Yesakova

kuratiert von Nicola E. Petek

9 Feb – 23 Mär 2024

Öffnungszeiten Mi - Sa 14 - 18 Uhr  
und nach vorheriger Vereinbarung  
unter [office@frontviews.de](mailto:office@frontviews.de)

Frontviews at HAUNT  
Kluckstraße 23 A / yard  
D - 10785 Berlin

---

## DE

Der neue Tag beginnt mitten in der Nacht. Wenn wir am Morgen aufwachen, gibt es diesen kurzen Moment, in dem die Erinnerung noch abwesend scheint und nur das Gefühl der Erwartung vorhanden ist. Es ist flüchtig und wird sich im Zweifelsfall nie erfüllen - doch dieses einseitige Versprechen einer Wahrheit, die noch nicht eingetroffen ist ist ein wesentlicher Eckpfeiler der menschlichen Resilienz.

Bedeutende Philosophen haben versucht, anwendbare Regeln für Versprechen aufzustellen. Immanuel Kant vertrat die Ansicht, dass Versprechen immer eingehalten werden sollten, während einige Konsequentialisten argumentieren, dass Versprechen immer dann gebrochen werden sollten, wenn dies Vorteile mit sich bringen würde. Im Gegensatz zu Kant argumentierten einige AnhängerInnen des schottischen Philosophen William David Ross, dass Moral nicht in Form von richtig und falsch festgelegt werden kann. Unter bestimmten Umständen kann es vorteilhafter sein, ein Versprechen zu brechen, als es zu halten. Die Ausstellung bewegt sich entlang dieser moralischen Prinzipien, während die ausgestellten Werke auf unterschiedliche Weise Versprechen für eine bessere Gegenwart als die gegenwärtige ausdrücken, versprechen oder brechen.

Die Betrachtung von Viktor Petrovs Installation führt zu einem spekulativen Modell einer (extra)terrestrischen Boy Scout-Siedlung. Der englische Ausdruck „chew“ (kauen) und „screw“ (jemanden betrügen) beschreibt den Akt, eine Gaststätte zu verlassen, ohne die Rechnung bezahlt zu haben. Wer nicht schnell genug flieht, wird gestellt. Um die Erdatmosphäre zu verlassen, bedarf es einer Geschwindigkeit von 9 m/s. Diejenigen, die nicht schnell genug abheben, verbrennen in der Luft. Beim gegenwärtigen Wettlauf zum Mond und seinen seltenen „Erden“ werden spektakuläre mediale Bilder von Raketenstarts und Mondrovern produziert. Petrov sieht darin jedoch auch einen Affen, der den Ast, auf dem er sitzt, absägt, um sich eine Brücke zum nächsten Baum zu bauen.

Das Werk „Chew and Screw“ widmet sich humorvoll diesem Widerspruch, der zwischen Technologie und einem bestimmten Fortschrittsgedanken zu entstehen scheint. Die effiziente, fast schon modernistische Formensprache von Campingkochern und die historische Verbindung zwischen astronomischen Spiegeln und Kochplatten zeichnen die Umrisse einer ambivalenten Verwandtschaft. Einerseits werden sie zur Reproduktion menschlichen Lebens genutzt, andererseits dazu, neues Territorium zu entdecken und zu beanspruchen. Sie markieren auch zwei verschiedene Räume: das Innere, das Heimische, und das Äußere, das Riskante und Abenteuerliche.

In der neusten Werkreihe von Aline Schwörer wurden Heilpflanzen in verschiedenen Formen sichtbar gemacht und archiviert. Mal sind sie Abgüsse des Originals, mal ist ihr heilende Wirkung in Form von Pulver oder Öl im Harz konserviert. Einige der Pflanzen haben bereits eine lange Geschichte, in der sie für ihre heilenden Zwecke Anwendung finden. Ähnlich wie der Saatgutbunker in Spitzbergen die wichtigsten Samen für den Ernstfall aufbewahrt, werden die Pflanzen durch das luftdichte Einschließen im Epoxidharz für nachfolgende Generationen geschützt sein. Die einzelnen Tafeln zeigen u.a. Johanniskraut, Schwarzkümmel und Kurkuma - Die Auswahl der Pflanzen ergab sich durch die eigene lange Krankengeschichte der Künstlerin, in der die reine Schulmedizin an ihre Grenzen stieß und die Suche nach Hilfe sich deshalb weiter ausbreitete. Die Heilpflanzen stehen als Sinnbilder für eine Rückbesinnung auf altes Wissen – zur Heilung nicht nur des eigenen Körpers. Das Wissen vorangegangener Generationen hat sich in verschiedensten Sparten bewährt, denkt man beispielsweise an die Agrarwirtschaft oder schlicht, das Kleidung repariert statt direkt ersetzt werden kann.

Unter dem schimmernden Panzer schlängeln sich lange verzweigte, in sich verschlungene Röhren, die sich scheinbar von einer Wirbelsäule aus ihren Weg durch den nicht vorhandenen Körper bahnen. Sie erinnern an Adern oder Trachten. Letztere sind die Belüftungsröhren, durch welche Insekten trotz ihres starren Panzers atmen können. Das Zentrum des Geschöpfes erinnert an eine Wirbelsäule oder ein Röhrenherz, wie es beispielsweise Spinnen besitzen. Die einstige Pflanze erweckt den Eindruck eines unbekanntes Wesens. Es steigt aus einer Art Urschleim empor, der noch vom Gestrüpp herunter tropft. Es stellt sich die Frage: Was hat die Evolution da hervorgebracht?

Durch das Zusammenspiel von Mensch und Maschine, Technik und Emotionen ruft Raphaël Fischer-Dieskaus Werk beim Betrachter eine viszerale Reaktion als multisensorische Erfahrung hervor. Nur wer im Licht steht, kann die über 230 Kommentare von Social-Media-Influencern hören und in den Komplimenten baden. Leise gesprochen durch

einen LRAD-Lautsprecher (allgemein als Soundlaser bekannt), ist es ausschließlich im Licht zu hören, und zwar direkt in die Ohren derjenigen, die sich darunter befinden. Das Licht wird mit einer LED mit einem CRI von über 98 erzeugt, die das sichtbare Lichtspektrum der Sonne nahezu perfekt nachbildet. In Kombination mit einer Fresnel-Linse werden die Lichtstrahlen parallelisiert und die Lichtquelle in die virtuelle Unendlichkeit versetzt.

Das Werk von Sofiia Yesakova zeigt den Bruch und den mit dem Verlust verbundenen Schmerz. Ist der Mensch in seinem irrationalen Schrecken verständlich? Ist sein Wesen in einem Moment völliger Verzweiflung verständlich? Wir können von Angst als etwas Konkretem, Greifbarem sprechen. Der Schrecken hingegen hat kein Objekt. Es ist sprachlich unaussprechlich, verweist auf etwas nicht-in-Worte-zu-fassendes mit den Mitteln des Ausdrucks. "Das totale Nichts, ein stummer Schrei". Für uns ist die Welt des Krieges eine von Gott verlassene Realität. Der christliche Begriff der "dunklen Nacht" bezieht sich auf den Zustand der Seele. Es heißt, dass sie sich in völliger Entfremdung von der Liebe Gottes befindet und den eigenen Ressourcen des Menschen überlassen ist, wo der Mensch selbst zur Hölle wird. In diesen Werken greift die Künstlerin zur Methode der Entsakralisierung, um das alles verzehrende Grauen und die Erstarrung zu zeigen, die mit dem gewöhnlichen Denken nicht erfasst werden können. Die psychophysische Degradierung ist die Essenz des Krieges, und Gewalt, Blut und Tod sind die begleitenden Spezialeffekte.

Polina Shcherbynas künstlerische Praxis ist einerseits von Entsetzen und Ohnmacht angesichts der dunklen Seite der Menschheit erfüllt, gleichzeitig aber auch Ausdruck eines Vertrauens in die Zukunft. Wenn wir die Welt aus dem orangefarbenen Raum heraus betrachten, sehen wir, dass alles, was uns umgibt, seine natürliche Farbe verloren hat, die Spiritualität des Menschen schließt sich in einem Kokon ein, mit dem Versprechen auf bessere Zeiten. Einige Pflanzen streben danach, durch die Wunden zu wachsen, die bereits zu den Talismanen eines jeden geworden sind, der in der Lage ist zu fühlen. Die Pflanze kann zu einem Wundermittel oder zu einer scharfen Klinge werden, aber das wird nur die Zeit zeigen. Vor der Zeit bleibt die Menschheit noch hilflos in ihrem Wunsch, die Zukunft zu kennen.

Kim Bodes radikale künstlerische Praxis befassen sich mit dem komplizierten Geflecht prekärer Lebensbedingungen und den vielschichtigen Perspektiven sozialer Kämpfe in bedrohten und gefährdeten Umgebungen. 'Extractions' ist eine aufschlussreiche Klanginstallation, die einen integralen Bestandteil des größeren künstlerischen Forschungsarchiv-Projekts Bureau of Transitioning Landscapes bildet. Dieses Projekt versucht, die Umwandlung und Ausbeutung von Landschaften und Lebensräumen zu erforschen, mit dem Ziel, die komplizierte und dynamische Beziehung zwischen Natur und Kultur aufzuzeigen. Die Installation präsentiert eine Mischung aus Klängen, die von der Natur über Stadtlandschaften bis hin zu Industrielärm reichen und ein fesselndes Hörerlebnis schaffen, das die Zuhörenden auf eine Reise durch sich verändernde Umgebungen mitnimmt. Diese immersive Erfahrung verdeutlicht die vielschichtigen und mitunter problematischen Wechselwirkungen zwischen Mensch und Umwelt.

PY Koller erforscht mögliche Zukunftsszenarien, mit denen kommende Generationen konfrontiert sein werden. Drei Halbsäulen als skulpturale Annäherung an die Scheinarchitektur - die überlagerte Blendung reguliert das Unsichtbare und das Sichtbare, erlaubt und verhindert Durchblicke und schafft so erst das, was zu sehen ist. Ihre austauschbaren Formeln und Bilder bilden den Kontext der Blendung.

Fotografie, Skulptur, Film und Installation sind auch zentrale Elemente im künstlerischen Werk von Göksu Baysal. Das Zusammenspiel ergibt sich aus der interdisziplinären Auseinandersetzung mit dem Material, das er auf Reisen und bei Recherchen sammelt. In seinen raumgreifenden Installationen werden diese Materialien in ephemeren und narrativen Konstellationen zusammengeführt. Der Film beschäftigt sich mit der Steinlandschaft von Ürgüp und Göreme, Gemeinden in der Region Kappadokien in der Türkei. Während aus der Mikroperspektive auf die Prozesse des Strukturwandels in der Region angespielt wird, weicht das Rohmaterial dem fotografischen Blick: Arbeit, Archäologie, Alltagsleben. Die Landschaft ist geprägt von vulkanischem Gestein mit unterschiedlichen geologischen Formationen. In ihnen befinden sich höhlenartige frühchristliche Kirchen. Aus rohen Formen entstehen spirituelle Orte, die heute auf Postkarten kursieren.

"Das Paradigma der menschlichen Existenz verwandelt sich zunehmend und für immer mehr Menschen in ein Flüchtlingslager, in dem keine Rechte mehr geachtet werden." (Gorgio Agamben). Überall auf der Welt rebellieren Menschen in großen und kleinen Gruppen gegen die Verletzung ihrer Rechte und Freiheiten. Jede Unterdrückung des "Körpers der Menschheit" ruft nur noch mehr Widerstand hervor. Aber manchmal erstarrt der Körper der Menschheit, weil er nicht verkrüppelt werden will, verliert die Macht über sich selbst und der Weg zur Freiheit wird zu einer unsichtbaren Zukunft.

Nicola E. Petek und die KünstlerInnen

Ermöglicht dank:

