

Bretz/Holliger
Marta Dyachenko
Bastian Gehbauer
Thomas Putze
Shirin Sabahi

Opening Fri 15 Jul 4 - 9 pm

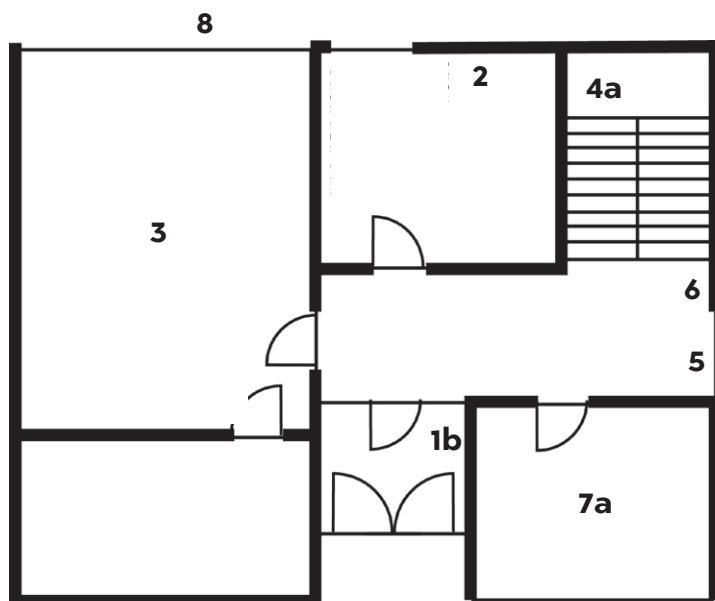
Opening hours

15 Jul - 13 Aug 2022 Wed - Sat 2 - 6 pm
and by appointment at rsvp@frontviews.de

Curatorial Advisor Juliet Kothe

frontviews at HAUNT | Kluckstraße 23 A, 10785 Berlin
frontviews.de | office@frontviews.de
#frontviewsberlin #hautberlin

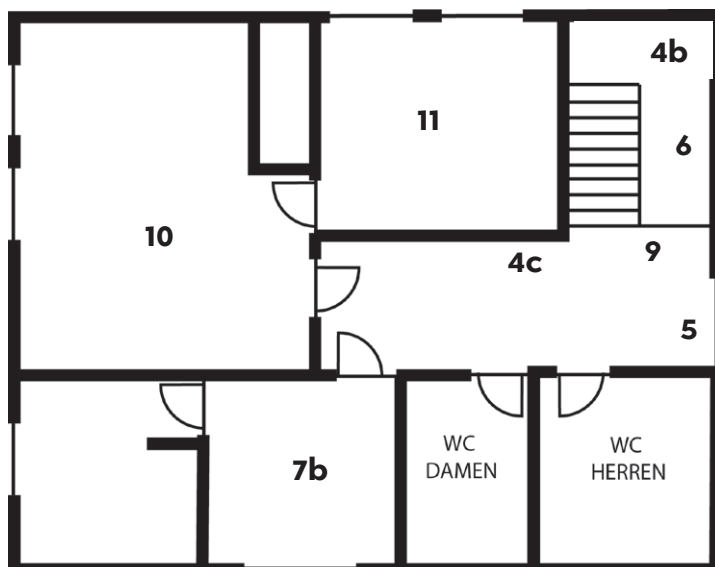
Groundfloor



1a

- 1a & 1b Bretz/Holliger
Berlin paving, 2019/2022
- 2 Bretz/Holliger
Selfportrait upside down, 2010/2022
- 3 Bretz/Holliger
Displacement transducer, 2022
- 4a-c Shirin Sabahi
Untitled (Elevator Pieces), 2022
- 5 Shirin Sabahi
Window Session (Kluckstraße 23A, 10785 Berlin), 2022
- 6 Bretz/Holliger
Scars, 2022
- 7a Bastian Gehbauer
Phantasma, HR1, 2022
- 8 Marta Dyachenko
schiffbar ent.mach(t)ung, 2022

First floor



- 4a-c Shirin Sabahi
Untitled (Elevator Pieces), 2022
- 7b Bastian Gehbauer
Phantasma, HR2, 2022
- 9 Shirin Sabahi
Untitled (Banister), 2022
- 10 Bretz/Holliger & Thomas Putze
Predecessor, 2022
- 11 Bastian Gehbauer
Gartenbauamt Abteilung, Untitled, 2022

Spatial Momentum

Bretz/Holliger
Marta Dyachenko
Bastian Gehbauer
Thomas Putze
Shirin Sabahi

Curatorial Advisor Juliet Kothe

Frontviews

frontviews at HAUNT | Kluckstraße 23 A, 10785 Berlin
frontviews.de | office@frontviews.de

EN

The exhibition *Spatial Momentum* comprises works by the artists Bretz/Holliger, Marta Dyachenko, Bastian Gehbauer, Thomas Putze and Shirin Sabahi. All works relate to spatial environments in a broader sense. They are considered as impulses to reflect on the transformation of interiors and public spaces.

Bretz/Holliger

Bretz/Holliger use their performative sculpture *Selfportrait Upside Down* (2010/2022) to engage drastically with the art space. A casted double portrait of the two artists is attached to a steel cable and a drill. Slow rotary movements of the screwdriver destroy the space and at the same time the cast of Bernhard Bretz and Matthias Holliger's faces. Space and sculpture are destructively related, producing marks on the walls and on the work itself. The materials of which the work consists of are taken from various places in Berlin that exist in a transitory state.

In contrary the work *Displacement transducer* (2022) - a 1:20 scale model of one of the exhibition spaces at HAUNT - is of a more subtle nature. The model was transported via bicycle from the artist's studio in Berlin-Kreuzberg to the exhibition space in Berlin-Tiergarten. The eruptions and vibrations during the ride were documented by a marble covered with ink. The traces of the transportation were re-painted in the exhibition space 20 times larger, creating an enlarged wall painting of the smaller model. The randomness of the movement contradicts the consciously executed painting, whereas the movement functions as a kind of code for the topographical context of the urban space.

Shirin Sabahi

Repurposing and recycling are strategies that Shirin Sabahi employs regularly in her practice. With the change of context, a different meaning is ultimately created. *The Window Session*, an in-situ installation (since 2016) repeats and consequently codifies a new and geometrical pattern. The pattern is reminiscent of buildings in crisis—abandoned, in earthquake zones, or during war bombings—where to minimize the casualties caused by flying glass, windows would be secured by tape. The appearance of the generally discontinued pattern suggests the vulnerability of the physical as well as the ideological space of the exhibition.

The works *Untitled (Banister)*, 2022 and *Untitled (Elevator Pieces)*, 2022 consist of construction debris of a residential roof extension in Berlin (Dachgeschossneubau), where Shirin Sabahi used to live. She collected items that have a connection to the building growing in height— such as the end of the banister being sawed off to extend the staircase from the fifth floor to the new sixth floor, the elevator cabin as the entire elevator tunnel needed to be extended and the attic door that formerly opened towards the elevator room and rooftop.

Bastian Gehbauer

Why do spaces change? In the photographic series *Phantasma* (2022) Bastian Gehbauer continues to deal with spatial transformations. His current investigation on the discrepancy between a historical and a contemporary purpose of a building started at the so called Baukunstarchiv of the Academy of the Arts in Berlin. While researching Bastian Gehbauer found vintage photography of buildings by the Jewish modernist architect Harry Rosenthal, who mainly build houses for artists and private villas in Berlin. His estate contains photographs of a studio house of writer Arnold Zweig. Rosenthal had completed this house in 1931 and had the construction process photographically documented. After the expropriation by the Nazi general Kaupisch in 1938 and the emigration of both Zweig and Rosenthal, the building was altered to such an extent that nothing of its original aesthetic is recognizable anymore. Kaupisch wanted to eradicate the original architecture and adapt it to the so called "New German Aesthetic". Since the original studio house itself can no longer be physically entered, it is now the photographic documentation and its artistic interpretation by Bastian Gehbauer that provides an entry into the past worlds, like a phantasm that remains intangible and in the vague. In the former washroom of HAUNT, Bastian Gehbauer shows his second work *Untitled* (2022) in the form of photographs that question the relationship between image and space. The work itself was created before the exhibition was set up in HAUNT. They show fragments of all the rooms and corridors including the washroom - condensing the entire building into a single space. It is a „mis en abym“, a picture within a picture and at the same time a room within a room installation.

Marta Dyachenko

Where Shirin Sabahi's work expands towards the inside and the outside of the exhibition space by using transparency and references past fatal happenings (like Bastian Gehbauer), the newly produced work *schiffbar ent.mach(t)ung* (2022) by Ukrainian-born artist Marta Dyachenko deals with the present. With *schiffbar ent.mach(t)ung*, she develops a kind of ideological counterpart to her already existing sculptural series *schiffbar machung* by taking up the current consequences of the war-related sanctions imposed by Russia. Since the beginning of the war against Ukraine, the yachts of Russian oligarchs - the economic powers behind Vladimir Putin - have been detained, including that of Alisher Usmanov: „Shrouded, the oligarch Usmanov's ship lies in harbour of Hamburg. Put simply, the yacht in its current shrouded form turns into a sculpture in public space, almost like a work by Christo and Jeanne-Claude. The simple, geometric shape reminds me of architectural models by Kasimir Malewitsch. This „disempowerment“ suits the yacht much better; its form is now taking on references to the tradition of free and democratic thinking that Malewitsch is representing.“

Thomas Putze

Thomas Putzes and Bretz/Holliger's collaborative work *Predecessor (Vorgänger)* (2022) consists of 4 white walls using the entire space of a room, representing an impenetrable spatial division. During a performance, the walls are penetrated by the performer's actions. Starting with delicate touches his actions culminate in a brutal treatment of the walls. As a „predecessor“ he is paving new paths in the space for the visitors, but also leaving behind devastation.

Text by Juliet Kothe

Programme

Fri 15 Jul at 7 pm

Performance Thomas Putze „Predecessor“

Sun 17 Jul at 7 pm

Talk with Saskia Trebing

Sat 13 Aug at 4 - 9 pm

Finissage

HAUNT MELODIE II presents two Mediation options for diving into Spatial Momentum.

Tour&Talk

Tours in the running exhibitions and Talks over cake, tea, and coffee at a shared table in our courtyard.

Fri 05 Aug 4 - 6 pm

Fri 12 Aug 4 - 6 pm

Book your slot at

rsvp@frontviews.de

MELODIE

Participatory creative sessions exploring Spatial Momentum

Sat 16 Jul 4 - 6 pm / Fragment & Transformation / exploring the works of Marta Dyachenko und Bretz/Holliger

Sat 23 Jul 4 - 6 pm / Breakthroughs / exploring the works of Bretz/Holliger and Thomas Putze

Wed 27 Jul 4 - 6 pm / Passageways / exploring the works of Shirin Sabahi

Wed 10 Aug 4 - 6 pm / Construction & Meaning / exploring the works of Bastian Gehbauer

School Holiday programme:

With two 3-day Format options, we will explore the running exhibition and the space itself.
more info

1. Wed 20 Jul - Fri 22 Jul 3 - 6 pm / Light Theatre & Shadow Devices [6+ years]

RSVP till Fri 15 Jul at programme@frontviews.de

-

2. Wed 03 Aug - Fri 05 Aug 3 - 6 pm / Light Theatre & Shadow Devices [6+ years]

RSVP till Fri 29 Jul at programme@frontviews.de

-

w/ shared food breaks (Fruit & Pretzels)

With the essential support of Neustart Kultur and Fonds Soziokultur

Spatial Momentum

Bretz/Holliger
Marta Dyachenko
Bastian Gehbauer
Thomas Putze
Shirin Sabahi

kuratorische Beratung Juliet Kothe

Frontviews

frontviews at HAUNT | Kluckstraße 23 A, 10785 Berlin
frontviews.de | office@frontviews.de

DE

Die Ausstellung Spatial Momentum vereint Werke der Künstler:innen Bretz/Holliger, Marta Dyachenko, Bastian Gehbauer, Thomas Putze und Shirin Sabahi. Alle gezeigten Arbeiten nehmen eine formale Position oder inhaltliche Haltung gegenüber einem im weiteren Sinne zu verstehenden räumlichen Umfeld ein und sind als Impuls zu Überlegungen für die Gründe von Transformation des Innen- und Außenraums zu verstehen.

Bretz/Holliger

Das Künstlerduo Bretz/Holliger interveniert und torpediert den Kunstraum durch ihre performative Skulptur Selfportrait Upside Down. Ein gegossenes Doppelportrait der beiden Künstler ist an einem Stahlseil an einer Bohrmaschine befestigt. Durch langsame Drehbewegungen des Schraubers werden sowohl der Raum selbst zerstört als auch der Abguss der Gesichter von Bernhard Bretz und Matthias Holliger. Raum und Künstler arbeiten sich zerstörerisch aneinander ab, produzieren Spuren der Destruktion im Raum und am Werk selbst, wobei das zum Vorschein tretende Material im Kopf aus Schutt verschiedener Orte und Gebäude Berlins besteht, die sich im Übergang befinden.

Der Ausgangspunkt der immersiv konzipierten Arbeit *Displacement Transducer* (2022) ist ein Modell eines der Ausstellungsräume im HAUNT im Maßstab 1:20. Der getreue Nachbau wurde per Fahrrad vom Atelier der beiden Künstler in Kreuzberg in den Ausstellungsraum nach Tiergarten transportiert. Die Bewegungen und Erschütterungen der Fahrt durch die Stadt wurden dabei über eine eingefärbte Kugel dokumentiert, deren Farbspuren anschließend im Ausstellungsraum vergrößert nachgemalt wurden. Das zufällige Kugeln wird durch ihre dimensionale Verschiebung im Raum ins Artificielle transformiert. Die Bewegung selbst ist eine Art Code, der über die Beschaffenheit des Weges die topographische Durchquerung des urbanen Raums nachzeichnet.

Shirin Sabahi

Die ortsspezifische Arbeit *Window Session* von Shirin Sabahi wirkt gleichzeitig in den inneren wie äußeren Raum. Die hier praktizierte Wiederverwendung existierender und bereits ausgeführter Konzepte ist dabei künstlerische Strategie, wobei in der Veränderung des jeweiligen Kontextes des installierten Werks eine andere Bedeutung hervorgebracht wird.

Die Rauminstallation *Window Session* (seit 2016) kodiert ein spezifisches geometrisches Muster immer wieder neu. Das Muster selbst erinnert an verlassene Gebäude, die nach ihrer Zerstörung durch Krisensituationen wie Erdbeben oder Bombenangriffe mit Klebeband gesichert wurden, um die Verletzungsgefahr durch umherfliegendes Glas zu minimieren.

Shirin Sabahis Arbeiten *Untitled (Banister)* und *Untitled (Elevator Pieces)* von 2022 sind Relikte eines Dachgeschossausbaus in Berlin. Shirin Sabahi erwarb den dabei entstandenen Bauschutt und sammelte Gegenstände, die mit der „Erhöhung“ des Gebäudes zu tun haben: das abgesägte Ende eines Geländers, die Aufzugskabine oder eine Dachbodentür, die sich früher zum Aufzugsraum hin öffnete. Teile der zerlegten Aufzugskabine und das Geländer werden im HAUNT neu installiert, das in seiner architektonischen Erscheinung mit dem Gebäude des Bauschutts die Ästhetik der Nachkriegszeit teilt. Das Geländer ist parallel zum Geländer auf dem Treppenabsatz des zweiten Stocks installiert, wobei das „stillgelegte Gebäudeelement“ das noch funktionale imitiert. Der deaktivierte Aufzug verkörpert mit der gewählten Platzierung seinen bisherigen Zweck, dient hier aber eindeutig als Kunstobjekt: unbeweglich und zwischen zwei Stockwerken schwebend.

Bastian Gehbauer

Warum wandeln sich Räume? Bastian Gehbauers Beschäftigung mit Raum-Transformationen wird in der photographischen Serie *Phantasma* (2022) weitergeführt. Die Untersuchung einer Diskrepanz zwischen einer ursprünglich-historischen und einer gegenwärtigen Funktion ist dabei immer der Ausgangspunkt. Im Baukunstarchiv der Akademie der Künste wurde Bastian Gehbauer bei seinen Recherchen auf Harry Rosenthal aufmerksam, einem jüdischen Architekten der Moderne, der vor allem Künstlerhäuser und Privatvillen in Berlin entwarf. In seinem Nachlass sind Aufnahmen eines Atelierhaus des Literaten Arnold Zweig enthalten. Rosenthal hatte dieses Haus 1931 fertiggestellt und den gesamten Bau fotografisch dokumentieren lassen. Das Gebäude wurde nach Enteignung durch den Nazi-General Kaupisch 1938 und der Emigration Zweigs als auch Rosenthals so stark umgebaut, dass von seiner Urform nichts mehr erkenntlich ist.

Kaupisch wollte die originale Architektur ausmerzen und das Haus der neuen deutschen Ästhetik anpassen. Da das Atelierhaus selbst physisch nicht mehr zu betreten ist, sind es nun die photographischen Dokumentationen – teils stark beschädigt –, die ein Einlass in die vergangene Welt des Ateliers ermöglichen. Bastian Gehbauer sucht neue Ausschnitte, erschafft ein Bild im Bild und schuf Türen in vergangene Welten ähnlich einem Phantasma, das nicht greifbar und im Ungefähren verbleibt.

Im ehemaligen Waschraum des HAUNTS zeigt Bastian Gehbauer seine zweite Arbeit *Untitled* (2022) in Form von Fotografien, die das Verhältnis von Abbild und Raum befragen. Das Werk selbst ist vor dem Ausstellungsaufbau im Haunt entstanden. Sie zeigen Fragmente aller Räume und Flure inklusive des Waschraums – und verdichten das gesamte Gebäude in einem einzigen Raum. Es ist ein „mis en abym“, ein Bild im Bild und gleichzeitig eine Raum im Raum-Installation.

Marta Dyachenko

Wo Shirin Sabahis Arbeit durch ihre Transparenz in den äußeren wie inneren Raum wirkt und ähnlich wie Bastian Gehbauer Referenzen zu vergangenen Momenten thematisiert, macht das neu produzierte Werk *schiffbar ent.mach(t)ung* (2022) der in der Ukraine geborenen Künstlerin Marta Dyachenko den Außenraum der Gegenwart zum Ort skulpturaler Präsenz. Mit *schiffbar ent.mach(t)ung* entwirft sie eine Art ideologisches Gegenstück zu ihrer bereits existierenden skulpturalen Serie *schiffbar machung*, indem sie die gegenwärtigen Konsequenzen der durch Russland betreffenden kriegsbedingten Sanktionen aufgreift. Seit Beginn des Angriffskriegs an die Ukraine wurden die Luxusyachten russischer Oligarchen, den Wirtschaftsmächtigen hinter Wladimir Putin, festgesetzt, so auch die von Alisher Usmanov: „Verhüllt liegt das des Oligarchen Usmanov Schiff Im Hamburger Hafen. Vereinfacht gesagt, wird die Yacht in ihrer jetzigen verhüllten Form zu einer Skulptur im öffentlichen Raum, fast wie ein Werk von Christo und Jeanne-Claude. Die einfachen, geometrischen Formen erinnern mich an Architekturmodelle von Kasimir Malewitsch. Diese „Entmächtigung“ steht der Yacht viel besser, ihre Formen nehmen nun Bezüge auf, zur Tradition des freien und demokratischen Denkens, für die Malewitsch repräsentativ ist.“

Thomas Putze

Thomas Putzes und Bretz/Holligers Gemeinschaftsarbeit *Convolution for a Predecessor* (2022) besteht aus 4 weißen Wänden, die großflächig installiert sind und eine undurchdringliche räumliche Einteilung darstellen. Während einer Performance werden die Wände durch anfänglich zarte Berührungen, die in einer brutalen Bearbeitung münden vom Performer Putze durchschlagen.

Als „Vorgänger“, der durch das Fenster flieht, ebnet er den Besuchern neue Wege im Raum, hinterlässt jedoch auch eine Schneise der Verwüstung.

Text von Juliet Kothe

Programm

Fri 15 Jul at 7 pm

Performance Thomas Putze „Predecessor“

Sun 17 Jul at 7 pm

Talk mit Saskia Trebing

Sat 13 Aug at 4 - 9 pm

Finissage

HAUNT MELODIE II:

Tour&Talk

Tours in the running exhibitions and Talks over cake, tea, and coffee at a shared table in our courtyard.

Fri 05 Aug 4 - 6 pm

Fri 12 Aug 4 - 6 pm

Book your slot at
rsvp@frontviews.de

MELODIE

Participatory creative sessions exploring Spatial Momentum

Sat 16 Jul 4 - 6 pm / Fragment & Transformation / exploring the works of Marta Dyachenko und Bretz/Holliger

Sat 23 Jul 4 - 6 pm / Breakthroughs / exploring the works of Bretz/Holliger and Thomas Putze

Wed 27 Jul 4 - 6 pm / Passageways / exploring the works of Shirin Sabahi

Wed 10 Aug 4 - 6 pm / Construction & Meaning / exploring the works of Bastian Gehbauer

School Holiday programme:

With two 3-day Format options, we will explore the running exhibition and the space itself.
more info

1. Wed 20 Jul - Fri 22 Jul 3 - 6 pm / Light Theatre & Shadow Devices [6+ years]

RSVP till Fri 15 Jul at programme@frontviews.de

-

2. Wed 03 Aug - Fri 05 Aug 3 - 6 pm / Light Theatre & Shadow Devices [6+ years]

RSVP till Fri 29 Jul at programme@frontviews.de

-

w/ shared food breaks (Fruit & Pretzels)

With the essential support of Neustart Kultur and Fonds Soziokultur